

Hogedrukreiniger

COMPACT

Handleiding



Instructies voor installatie en gebruik

Gefabriceerd door:

MAER IDROPULITRICI SNC Via Torre 65/2 24050

Torre Pallavicina BG

Tel 0039 0363 996579 Fax 0039 0363

996688 maer@maeridropulitrici.com

www.maeridropulitrici.com **ITALIË**

Inhoud

1. Werkgebied
2. Kenmerken van het personeel dat de reiniger gebruikt
3. Ongevallenpreventie
4. Kenmerken van de hogedrukreiniger
5. Instrumenten van de hogedrukreiniger
6. Transport en uitpakken
7. Installatie
8. Aansluiting op het elektriciteitsnet
9. Aansluiting op de watertoevoer
10. Inschakelen
11. Uitschakelen
12. Onderhoud
13. Pomp
14. Ketel
- 15 Elektroden
16. Brandstoffilter
17. Sloop
18. Problemen tijdens de operatie
19. Hydraulisch plan
20. Explosietekening ketel
21. Garantie
22. Aanvullende instructies
23. Conformiteitsverklaring

LET OP: gebruik de hogedrukreiniger niet zonder de handleiding te hebben gelezen

GEBRUIKSAANWIJZING INSTRUCTIES VOOR INSTALLATIE EN GEBRUIK

Gefeliciteerd!

Met de aanschaf van een MAER hogedrukreiniger heeft u een hoogtechnologische machine aangeschaft waarmee u langdurig waswerkzaamheden met zorg, veelzijdigheid en veiligheid kunt uitvoeren. De klant en koper moeten verifiëren dat de operators de inhoud van de handleiding hebben gelezen en kennen en dat ze daarom aandachtig en nauwgezet alle aanwijzingen opvolgen. De fabrikant reageert niet op de schade veroorzaakt aan dingen, mensen of dieren of die geleden worden door de hogedrukreiniger zelf, als de hier verduidelijkte voorwaarden niet worden nageleefd. Deze handleiding maakt integraal deel uit van de machine en moet daarom gedurende de gehele levensduur van de hogedrukreiniger, tot aan de sloop, met zorg worden bewaard. De fabrikant behoudt zich het recht voor om, ook zonder waarschuwing, zijn/haar eigen producten te wijzigen, zonder wijziging, in het geval dat de wijzigingen marginaal zijn, van de documenten en de bijbehorende technische documentatie.

1. Werkgebied 1.1. De

hogedrukreiniger is uitsluitend bestemd voor het wassen, door een straal heet water onder hoge druk, van voorwerpen en oppervlakken die beschikbaar zijn om de mechanische en thermische werking ervan te behouden, en uiteindelijk de chemische werking van de toegevoegde vloeistoffen, was- en ontsmettingsmiddelen, enz. ...; het maakt dus de reiniging, desinfectie, het zandstralen, het verwijderen van kalkaanslag, enz... met behulp van accessoires van voorwerpen en oppervlakken mogelijk.

1.2. De bestemming van het gebruik van de hogedrukreiniger moet nauwgezet worden gerespecteerd en elk ander gebruik moet als oneigenlijk worden beschouwd.

1.3. Het identificatieplaatje (met de technische kenmerken van de machine) bevindt zich op de machine en is altijd aanwezig. Zorg er bij aankoop van de hogedrukreiniger voor dat de machine is voorzien van dit identificatieplaatje. Anders dient u onmiddellijk de leverancier op de hoogte te stellen. Machines zonder het identificatieplaatje moet als anoniem en potentieel gevaarlijk worden beschouwd; ze mogen niet worden gebruikt, anders vervalt elke verantwoordelijkheid van de fabrikant.

Costruttore		MAER	Torna Pallavicini	
CE		IDROPULTRICI	(BG) Italy	
Modello	90033	Tipo	AVANT	
Isolamento	IP X 3	Anno	1299	
Prestazione max	ber 200	Portata Lit	21	
Tensione	V 400	Frequenza Hz	50	
Ampere a 400V	18	Ampere a 230V	7	
Temperatura max	C 90	a Bar	200	
Combustibile	Diesel	Peso Kg	145	

2. Kenmerken van het personeel dat de hogedrukreiniger gebruikt 2.1. Al die mensen die zich

met de bediening van de machine bezighouden, moeten beschikken over een specifieke opleiding of over een ervaring die is gerijpt op hogedrukreinigers.

2.2. Om schade aan zaken, mensen of dieren te voorkomen, raden wij de klant aan om alle operators te informeren over de mogelijke gevolgrisco's veroorzaakt door de installatie en het gebruik van de hogedrukreiniger.

2.3. De bediener van de machine moet altijd de beschreven persoonlijke beschermingsmiddelen gebruiken, in overeenstemming met de wetgeving van het land van bestemming en wat hem/haar door zijn/haar werkgever wordt gegeven (veiligheidsschoenen, werkoveralls, veiligheidsbrillen, enz.). ..).

2.4. Het personeel dat wordt ingezet voor de installatie, het gebruik of het onderhoud van de hogedrukreiniger moet volwassen, ervaren, rijp zijn en op de hoogte zijn van zijn/haar passende opdrachten en moet in staat zijn de beschrijvingen in deze handleiding correct te interpreteren, waardoor de juistheid wordt gegarandeerd. , veiligheid en zorgvuldigheid bij de bediening.

2.5. Eventuele daaruit voortvloeiende verantwoordelijkheden van het tewerkgestelde en geautoriseerde personeel voor de installatie of het gebruik van de machine worden gedelegeerd aan de klant-koper.

2.6. De mensen die zich bezighouden met het onderhoud moeten beschikken over kennis en specifieke (onderhoudsmonteur) competenties die hem in staat stellen instructies en schetsen correct te interpreteren.

3. Ongevallenpreventie 3.1. De

instructies in deze handleiding vervangen op geen enkele wijze de normen met betrekking tot de veiligheid, de installatie en het gebruik, de technische gegevens of de normen die van kracht zijn in het land van installatie of gebruik of de normen die worden opgelegd door de gemeenschappelijke gevoel.

- 3.2. Technici of onderhoudstechnici zijn verplicht eventuele gebreken of beschadigingen te melden die op enigerlei wijze de oorspronkelijke veiligheid van de installatie in gevaar kunnen brengen.
- 3.3. De seriehogedrukreiniger is niet uitgerust voor het werken in omgevingen die worden gekenmerkt door bijzondere omstandigheden van ontvlambaarheid of explosiviteit; drukvaste apparatuur wordt uitsluitend en uitsluitend op specifiek verzoek geleverd. Het is verboden de hogedrukreiniger te installeren in omgevingen waar brandbare stoffen aanwezig zijn er zijn materialen aanwezig of met deeltjes die in de lucht zweven: zuren, inkt, vernissen, harsen, oplosmiddelen, plastic voorwerpen, enz.; volg de normen opgelegd door de brandweer.
- 3.4. Tijdens het vullen van de brandstoftank moet de hogedrukreiniger worden losgekoppeld van het elektriciteitsnet. Tegelijkertijd is het absoluut verboden om tijdens het vullen van de brandstoftank te roken of de machine met open vuur te benaderen.
- 3.5. De warmwater hogedrukreinigers zijn ontworpen voor een economische verbranding, schoon en respectvol voor het milieu en verstoken van de resterende uitlaatgassen. Desondanks is het inademen van grote hoeveelheden gassen, zoals CO, schadelijk en dodelijk.
- 3.6. Als de hogedrukreiniger wordt geïnstalleerd of gebruikt in gesloten omgevingen (zoals garages of etablissementen), is het noodzakelijk om een apparaat voor de afvoer van de gassen te voorzien, samen met een recycling van de luchttoevoer en voor het herstel van de lucht in de plaats of in de gesloten omgeving.
- 3.7. Blokkeer nooit het uiteinde van de schoorsteen; met voorwerpen, lans of pistool, in de buurt van de uitlaat van de rook. Het wordt ook als zeer gevaarlijk beschouwd, zowel vanwege de rook als vanwege de hoge temperaturen die worden bereikt. Informeer technici en operators hierover om mogelijke brandwonden te voorkomen.
- 3.8. De hogedrukreiniger en zijn installatie, als plaats en omgeving, worden gedwongen blootgesteld aan het water en het vocht dat de natuurlijke isolatieomstandigheden van de installatie schaadt. Gebruik daarom geen onveilige elektrische kabels, doornen of stekkers en stopcontacten; controleer de integriteit en de isolatie van de elektrische kabel, samen met de uitrusting van de operators. Raak de doorn of de pluggen absoluut niet aan met natte handen of voeten. Om onbedoeld inschakelen te voorkomen, schakelt u de onderbreker UIT voordat u de voeding aansluit of loskoppelt. Trek de hogedrukreiniger niet aan het elektriciteits snoer en trek de doorn niet uit het stopcontact.
- 3.9. Gebruik uiterst voorzichtig de chemische reinigingsmiddelen om het milieu (afbreekbaarheid 90%), onderdelen of componenten van de machine niet te beschadigen, volgens de actualisering van het wetgevingsdecreet. Controleer bovendien altijd de afbreekbaarheid en de agressiviteit van de gebruikte wasmiddelen. Gebruik nooit zuren, inkt, oplosmiddelen, vloeibare oliën, vernissen, harsen, enz...
- 3.10. Het "koud" starten van de hogedrukreiniger kan ernstige schade aan de pomp en de circuits veroorzaken; de langdurige stilstand bij temperaturen onder 0°C kan breuken en schade aan de pomp en de leidingen veroorzaken; daarom is het raadzaam de machine te legen.
- 3.11. Bescherm de hogedrukreiniger altijd tegen weersinvloeden, kou en vorst.
- 3.12. Richt de waterstraal nooit op mensen (zelfs niet om hun kleding of schoenen schoon te maken) of dieren, noch op de machine zelf of op voorwerpen die onder elektrische spanning staan.
- 3.13. Lans en geweer, hoewel uitgerust met de juiste handgrepen, hebben een bescheiden tegenslag (ongeveer 22N) op het vertrek van de straal; houd ze met beide handen stevig vast. Raak de waterstraal nooit aan tijdens de werking van de hogedrukreiniger.
- 3.14. Als er defecten, beschadigingen of beschadigingen aan de machine worden geconstateerd, koppel deze dan onmiddellijk los en bel een erkend servicecentrum of de leverancier.
- 3.15. Laat de hogedrukreiniger nooit zonder toezicht werken in het bijzijn van kinderen.
- 3.16. LET OP: Bij correct gebruik en in goede staat zendt de hogedrukreiniger een sonoor drukniveau (lawaai) uit van 101 dB.

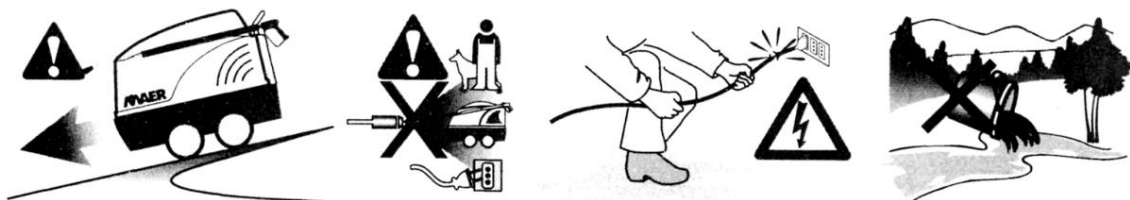
Het maximale trillingsniveau van de lans tijdens de operatie bedraagt 22 m/sec²

3.17. De hogedrukreiniger beschikt over beveiligingsvoorzieningen voor een veilig gebruik:

- Thermostaat
- Drukschakelaar
- Veiligheidsklep
- Elektrische bediening 24V (alleen voor COMPACT 150/8 Interpomp)
- Totaal stopsysteem

3.18. De hogedrukreiniger is voorzien van een totaal stopsysteem. Als het pistool gesloten blijft, stopt de motor. De motor start opnieuw door het pistool te openen. Bovendien stopt het model COMPACT 150/8 Interpomp na 10 valse starts (vanwege microlekken) of na 60 minuten zonder gebruik. In dit geval gaat het rode lampje knipperen. Om de machine opnieuw op te starten, zet u schakelaar Q1 UIT en vervolgens weer AAN.

3.19. LET OP: Met het veiligheidsventiel kunt u de stroming en de druk van het water regelen. Bovendien beschermt het de pomp tegen overdruk. De klep is ingesteld op de maximaal toegestane druk en de moer op de knop is afgedicht met verf. Vervangingen, reparaties en nieuwe voorschriften moeten worden uitgevoerd door specifiek en geautoriseerd personeel.



4. Kenmerken van de hogedrukreinigers

De hogedrukreinigers COMPACT zijn onderverdeeld in de volgende modellen:

Model	Maximaal druk (bar honden)	Maximale stroom (l/min-gal/min)	Geïnstalleerd Stroom (kW)	Spanning 50 Hz (IN)	Gewicht (Kg-lb)	Water temperatuur (°C-°F)
COMPACT 150/9 ann	150-2175	9-2.3	2.2	230	80-176	30-100/85-212
COMPACT 150/8 Interpomp	150-2175	8-2.1	2.2	230	80-176	30-100/85-212

5. Instrumenten van de hogedrukreiniger:

Vraag 1: Hoofdschakelaar

K1: Thermostaat met schakelaar

SD: Dop van wasmiddeltank

SG: Tankdop voor benzine

IN: Aansluiting op de watertoevoer (inlaat)

UIT: Aansluiting op de lans (uitlaat)

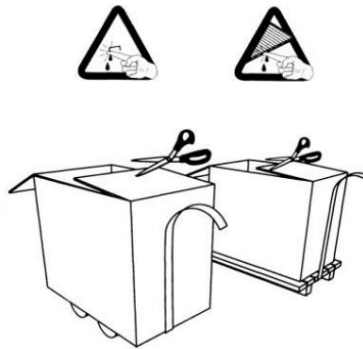


6. Transport en uitpakken 6.1. Laat

het hijsen en transporteren over aan gespecialiseerd personeel. Bescherm de machine, vooral tijdens transport over de weg, tegen stoten, vocht of trillingen, enz. De hogedrukreiniger staat op wielen en moet stevig verankerd worden vóór het begin van het transport.

6.2. Om de hogedrukreiniger uit te pakken, controleer of deze niet beschadigd is en alle onderdelen en componenten bevat. Indien de machine beschadigd is, neem dan contact op met de leverancier en gebruik de machine niet. We herinneren ons dat de elementen die bij het verpakken van de machine worden gebruikt, de machinist pijn kunnen doen als ze niet met zorg worden behandeld. Deze elementen moeten daarom worden verteerd en niet worden overgelaten aan de loop van kinderen of onverantwoordelijke personen. Hetzelfde geldt voor de voorwerpen die worden gebruikt bij het verwijderen van het pakket (messen, scharen).

Voor gebonden eisen aan verpakking en transport worden sommige componenten niet geïnstalleerd geleverd; ga daarom verder met de installatie volgens de instructies in de handleiding.



7. Installatie 7.1.

Controleer zorgvuldig de omgeving voor de installatie van de hogedrukreiniger, rekening houdend met alle voorziene en onvoorziene mogelijkheden. De machine is uitgerust met wielen, daarom is het niet aan te raden deze zonder voorzorgsmaatregelen op een hellende ondergrond te plaatsen. Kantel de hogedrukreiniger nooit meer dan 20° als de tanks vol zijn.

8. Aansluiting op het elektriciteitsnet

8.1. De hogedrukreiniger dient aangesloten te worden op wisselstroom enkelfasig 230V met frequentie 50Hz.

8.2. Voor de maximale opname van de elektriciteit vergelijk je de onderliggende grafiek.

8.3. Controleer of het elektriciteitsnet, waarop de machine is aangesloten met de elektriciteitskabel, de juiste kenmerken heeft.

8.4. De hogedrukreiniger is voorzien van een thermische beveiliging op de motor, die de stroomtoevoer onderbreekt als de absorptie van de voeding de waarde van de instelling overtreft.

8.5. De klant-koper is verplicht om vervolgens de voedingslijn te beschermen door een redder in nood te installeren met een belasting van niet meer dan 30A.

8.6. De kabel wordt geleverd zonder stekker voor de aansluiting op het net: deze moet door de koper worden geïnstalleerd, die zal verifiëren dat:

De stekker geschikt is voor

de hierboven beschreven gegevens over de spanning en spanning.

De stekker voldoet aan de geldende normen in het land van gebruik en is in ieder geval geaard.

De aansluitkabel en stekkerverbinding zijn waterdicht.

8.7. Indien een kabel met verlengstuk wordt gebruikt, dient deze een minimale doorsnede van 4 mm² te hebben. De rondvliegende doornen en pluggen zijn verboden.

8.8. Als de verbindingkabel beschadigd is, moet deze onmiddellijk worden vervangen door een geschikte kabel: deze handeling moet worden uitgevoerd door specifiek en geautoriseerd personeel

Vermogen (kW)	Absorptie 230V (A)
2.2	14

9. Aansluiting op de watertoevoer 9.1.

De druk van de watertoevoer moet minimaal 2 bar zijn.

9.2. De watertoevoer moet een waterstroom leveren van minimaal 10% van de loop van de hogedrukreiniger (vergelijk de tabel met technische kenmerken).

9.3. Sluit eerst de watertoevoerkraan aan op de invoerleiding **IN van de machine**, met behulp van een slang met de juiste diameter.

9.4. Sluit vervolgens de lans aan op de link van uitgang **OUT**.

9.5. Vermijd bij langdurig gebruik van de pomp het gebruik van water dat zand of andere deeltjes bevat die de efficiëntie van de kleppen, plunjers en afdichtingen in gevaar brengen.

9.5. Wanneer de machine is uitgerust met een speciale tank, is het handig om stroomopwaarts van de tank een filter te installeren: de watertoevoerleiding moet een diameter hebben die niet kleiner is dan de verbindingsslijn met de machine en moet zo zijn voorbereid dat voorkomen dat mogelijke luchtsluisen worden gevormd.

9.6. De watertoevoer mag een maximale temperatuur hebben van 60°C en een maximale druk van 8 bar.

De afdichtingen en andere onderdelen en componenten van de pomp kunnen onherstelbaar beschadigd raken als de machine zonder water wordt gebruikt, zelfs voor korte perioden. Controleer of de kraan van de watertoevoer volledig open staat voordat de hogedrukreiniger wordt ingeschakeld

GEBRUIK

10. Inschakelen

10.1. Zet de schakelaar Q1 in de stand AAN en houd de thermostaat K1 uitgeschakeld.

10.2. Haal de trekker van het pistool op de lans over, houd hem krachtig vast om de terugslag te compenseren en laat de machine 2 of 3 minuten werken om mogelijke resten te verwijderen die de spuitmond zouden kunnen verstoppen.

10.3. De trekker van het pistool heeft een veiligheidspal die onbedoelde activering van de lans voorkomt. Invoegen aan als de lans niet wordt gebruikt.

10.4. Als er een reinigingsmiddel wordt gebruikt, giet dit dan in het daarvoor bestemde reservoir en draai de verstelbare kop bovenaan de lans.

10.5. De hogedrukreiniger is voorzien van een thermostaat met schakelaar (K1). Om met warm water te werken, draait u de thermostaatschakelaar en draait u de thermostaat om de temperatuur te regelen.

11. Uitschakelen

11.1. Door de trekker van het pistool los te laten, wordt de waterstraal onderbroken en stopt de machine (totaal stopsysteem), maar blijft ingeschakeld en beschikbaar voor gebruik.

11.2. **Om de machine definitief uit te schakelen**, zet u schakelaar Q1 uit; als de machine met heet water heeft gewerkt, is het verstandig om, voordat u de schakelaar Q1 uitschakelt, de temperatuur te verlagen. Draai de thermostaat K1 op 0 (in zekere zin tegen de klok in) en laat de hogedrukreiniger ongeveer 2 minuten met koud water werken om de spoel af te koelen.

11.3. Bij langdurige stand-by dient u het water volledig uit het circuit te verwijderen voordat u de machine uitschakelt.

Deze procedure is vooral aan te raden op plaatsen met temperaturen onder 0°C.

11.4. Zodra de waterstroom stopt, schakelt u de machine uit door op schakelaar Q1 te drukken.

11.5. LET OP: de werking van de pomp bij afwezigheid van water kan de afdichtingen onherstelbaar beschadigen.

12. Onderhoud

12.1. Het is absoluut verboden controles of onderhoudswerkzaamheden uit te voeren terwijl de machine in werking is of onder spanning staat: sluit altijd de elektriciteitstoevoer af!!! Voer zelfs geen fortuin- of precare herstelbetalingen uit en gebruik nooit niet-originele reserveonderdelen.

12.2. De werkzaamheden van buitengewoon onderhoud en de controle van de verbranding moeten regelmatig worden uitgevoerd door gespecialiseerd personeel

13. Pomp

13.1. De pomp is voorzien van drie plunjers in keramiek met automatisch herstel van eventuele lekkages.

13.2. Als u merkt dat er aanhoudend druppelen onder de behuizing van de pomp plaatsvindt, vervang dan de waterdichte afdichtingen van de plunjers. Niettemin zou er in de eerste uren van de oefening een klein verlies kunnen optreden; dit is slechts en uitsluitend een opstelling van de afdichtingen en geen defect.

13.3. Als er wat olieversies optreedt tussen het pomphuis en de kop van de pomp, is het noodzakelijk om de olie te verwijderen, van de kop te komen en de vervanging van de afdichtingen van de kop uit te voeren. Voor deze operatie is het noodzakelijk om contact op te nemen met een gespecialiseerd en geautoriseerd assistentiecentrum.

13.4. Het herstarten van de pomp na het onderhoud om te controleren of deze voorzien is van olie. De olie moet na de eerste 50 bedrijfsuren en daarna elke 500 bedrijfsuren worden vervangen.

POMPONDERHOUDSTABEL

INSPECTIE	DAGELIJKS	WEKELIJKS	50 uur	ELKE 500 uur	ELKE 800 uur
FILTERS	X				
OLIE		X			
OLIE/WATERLEK	X				
HYDRAULISCH SYSTEEM		X			
EERSTE OLIE VERVANGING			X		
OLIE VERVANGING				X	
ZEGEL VERVANGING					X

14. Ketel

14.1. Om het vermogen van de ketel te verbeteren, is het absoluut noodzakelijk om de spoel te reinigen. Voer deze handeling op de volgende manier uit:

14.1.1. Stap uit de groep ketelbrander van de machine en scheid de ketel van de brander.

14.1.2. Verwijder het deksel van de ketel.

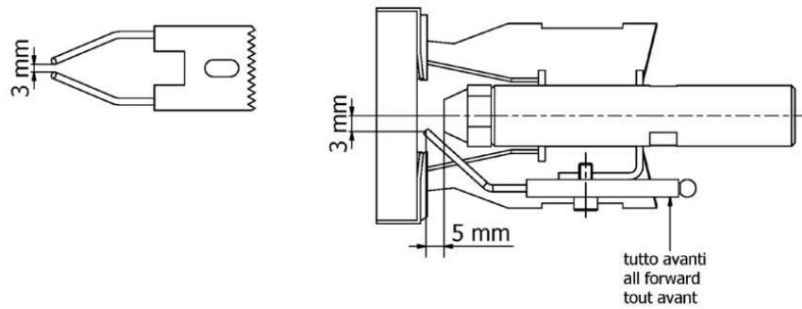
14.1.3. Verwijder de band van de ketel, zodat de spoel vrijkomt.

14.1.4. Gebruik een harde borstel om het roet van de spoel te verwijderen en een stofzuiger voor het stof.

14.1.5. Monteer de band, het deksel en de brander opnieuw en installeer de groep ketelbrander op de machine.

15. Elektroden

15.1. Controleer periodiek de positie van de elektroden om de beste verbranding te garanderen en roetvorming te voorkomen.



16. Brandstoffilter

16.1. Om te voorkomen dat de pomp vastloopt of kapot gaat vanwege de onzuiverheden in de brandstof, is het brandstofcircuit uitgerust met een filter, dat periodiek moet worden verwijderd en moet worden gereinigd met een straal perslucht.

Vervanging van het filter is aan te raden als een effectieve reiniging onmogelijk wordt.

17. Sloop

17.1. Om recycling van de grondstoffen mogelijk te maken, moet het volgende goed worden gescheiden: de verpakking (indien meegeleverd), de verbruikte oliën en smeermiddelen, de elektromotoren, metalen onderdelen, onderdelen en componenten in plastic.

17.2. Het is verplicht om de geldende normen te respecteren met betrekking tot de productie, detentie, de oogst en de verwijdering van de weigeringen, in overeenstemming met wat is vastgelegd in wetsdecreet 22/97. De uitgeputte oliën moeten worden geleverd aan het National Consortium Obligatory, terwijl eventuele verpakking moet worden verteerd volgens wat is vastgelegd in titel II van wetsdecreet 22/97.

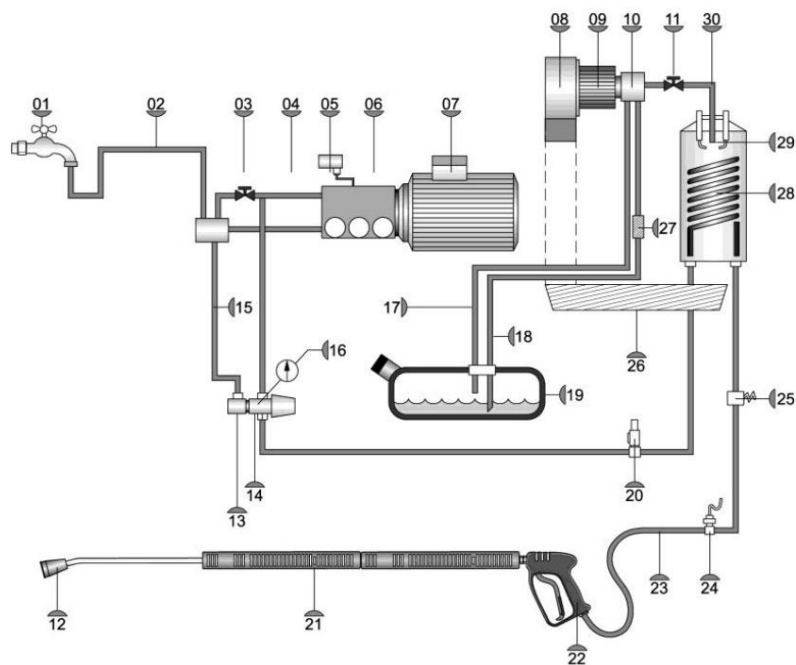
17.3. LET OP: MAER IDROPULTRICI society aanvaardt geen enkele verantwoordelijkheid voor schade aan zaken, persoonlijk of dierlijk, voortvloeiend uit het hergebruik van de afzonderlijke onderdelen of de afzonderlijke componenten van de machine voor een functie of situatie van de assemblage die afwijkt van het origineel. waarvoor de hogedrukreiniger is bedacht. Ten slotte moet bij de sloop het identificatieplaatje samen met elk ander document dat op dezelfde machine betrekking heeft, worden vernietigd.

18. Problemen tijdens de operatie

Probleem	Oorzaak	Oplossing
De toevoerslangen trillen	Vreemd stukje in een klep Luchtaanzuiging.	Demonteer de klep en verwijder het vreemde stuk Identificeer de bron van de luchtaanzuiging en elimineer deze
De brander gaat niet aan	De thermostaat is niet ingeschakeld of te laag geregeld De brandstof ontbreekt. De elektroden zijn vuil of slecht geplaatst De voedingskabels van de elektroden zijn geaard of verbrand. Het brandstoffilter is verstopt.	Instel- of thermostaat plaatsen. de Doe brandstof in de tank. Reinig de elektroden of regel ze. Vervang de voedingskabels van de elektroden. Maak het brandstoffilter schoon
De brander geeft overmatige rook	De luchtaanzuiging is niet voldoende open. De brandstof heeft een te hoge druk. De ketel is te vuil	Regel de luchtstroom met behulp van de luchtsluis. Regel de brandstofdruk met behulp van de regelschroef. Reinig de spoel van de ketel.
Het water bereikt de lans niet, ook al werkt de pomp.	Er ontbreekt water in het net. Lucht in het watercircuit. Het lansmondstuk is verstopt. De inlaatklep van de pomp is geblokkeerd. De wasmiddeltoevoerkraan staat open als de wasmiddeltank leeg is. De wasmiddeltoevoerslang is defect.	Controleer de aansluiting met de watertoevoer en laat het water binnenkomen. Ontlucht het circuit. Verwijder het mondstuk en maak het schoon. Schroef de klep los en deblokkeer deze. Sluit de kraan en vul de wasmiddeltank. Vervang de wasmiddeltoevoerslang.
De druk bij de lans is zwak, hoewel de pomp onder hoge druk staat.	De spoel van de ketel is geblokkeerd. Het lansmondstuk is verstopt. Het drukventiel is vuil. Er zit kalkaanslag in het regelventiel. druk	Reinig de spoel door deze te wassen met een kalkvloeistof. Verwijder het mondstuk en maak het schoon. Verwijder en reinig de klep. Verwijder het ventiel, reinig het en ontkalk het voorzichtig.
De motor schakelt niet in.	De zekeringen zijn doorgebrand De schakelaar is losgekoppeld. De drukschakelaar of de stromingsschakelaar geeft niet elektrisch signaal naar het elektronische bord.	Vervang de zekeringen. Zet de schakelaar weer aan. Controleer de microschakelaar op de drukschakelaar of de stromingsschakelaar.

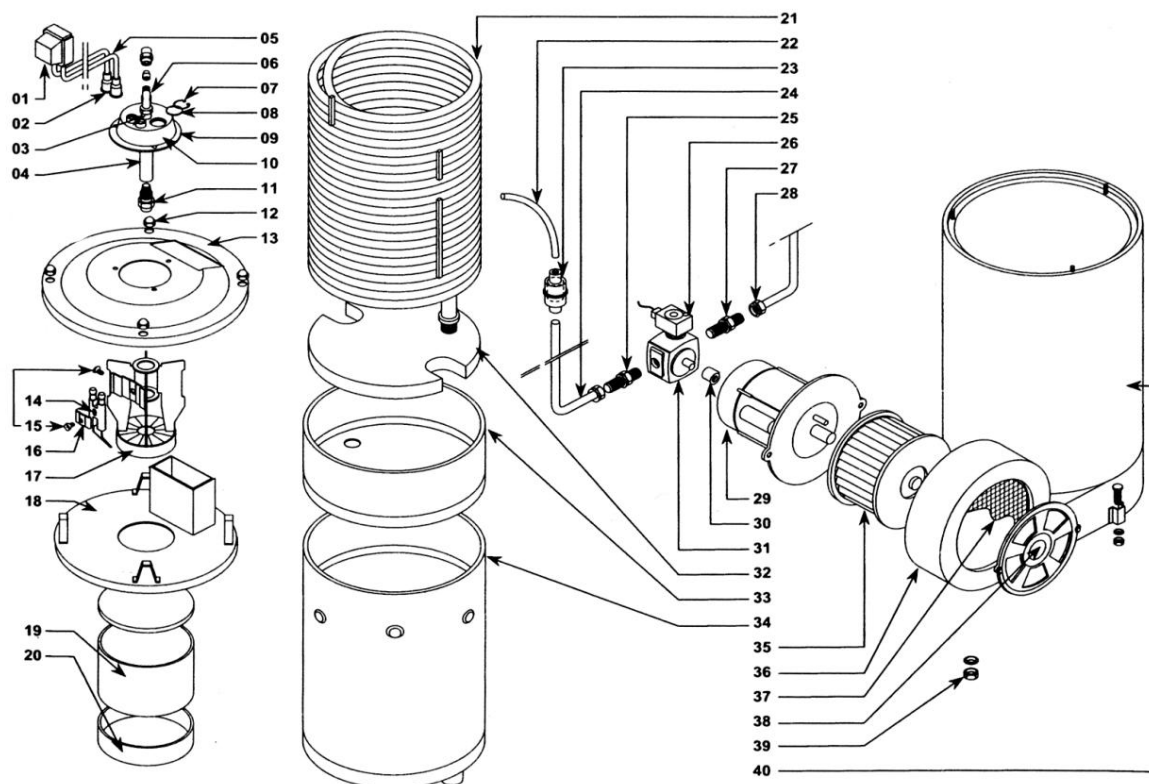
19. Hydraulisch plan

- 1) Waterinlaat
- 2) Watertoevoerslang
- 3) Debitregelkraan
- 4) Afvoerslang
- 5) Branderdrukschakelaar
- 6) Pomp
- 7) Motorisch
- 8) Wasmiddelkraan
- 9) Toevoerslang voor wasmiddel
- 10) Tank
- 11) Filteren
- 12) Mondstuk
- 13) Microschakelaar
- 14) Omloopklep
- 15) Bypass-slang
- 16) Manometer
- 17) Brandstofretourslangli>18) Brandstofinlaatslang
- 19) Brandstoftank
- 20) Veiligheidsklep
- 21) Lans
- 22) Pistool
- 23) 10 m hogedrukslang
- 24) Houder voor thermostatische sonde
- 25) Stromingsschakelaar
- 26) Ketelbodem
- 27) Brandstoffilter
- 28) Spoel
- 29) Brandstofmondstuk
- 30) Brandstoftoevoerslang
- 31) Pijpfitting
- 32) Brandstofpomp
- 33) ventilator
- 34) Luchtransporteur



20. Explosietekening ketel

- 1) Hoogspanningstransformator
- 2) Stekker
- 3) Montage
- 4) Mondstuksteun
- 5) Hoogspanningskabel
- 6) Montage
- 7) Overwinning
- 8) Glas
- 9) Afdichting
- 10) Schaal
- 11) Brandstofmondstuk
- 12) Moer
- 13) Roestvrij deksel
- 14) Elektrode
- 15) Schroef
- 16) Plaat
- 17) Deflector
- 18) Luchtrechter
- 19) Band
- 20) Bel
- 21) Spoel
- 22) Slang
- 23) Filteren
- 24) Slang
- 25) Tepel
- 26) Magneetventiel
- 27) Tepel
- 28) Koperen buis
- 29) Brandermotor
- 30) Koppeling
- 31) Brandstofpomp
- 32) Vuurvast
- 33) Band
- 34) Interne kamer
- 35) Ventilator
- 36) Luchttransporteur
- 37) Stalen net
- 38) Luchtregelaar
- 39) Moer
- 40) Externe kamer



21. Garantie

21.1 Op de Hogedrukreiniger zit **twalf maanden** garantie vanaf de datum van levering.

Defecten en ondeugden die verband houden met of voortvloeien uit het niet naleven van de aanwijzingen in deze handleiding ZIJN UITGESLOTEN VAN DE GARANTIE.

21.2 MAER garandeert de mechanische onderdelen van de machine, onder normale gebruiks- en serviceomstandigheden; deze garantie omvat geen accessoires en gebruiksmaterialen.

De garantie is bedoeld voor vervanging van het defecte onderdeel.

Transport en installatie van het nieuwe onderdeel zijn voor rekening van de klant.

21.3 Bij retournering van de hogedrukreiniger verzoeken wij u een blad mee te sturen met daarop de reden van retourzending en de aard van de storing.

21.4 Er mogen geen wijzigingen aan de hogedrukreiniger worden aangebracht.

Bij wijzigingen door de klant vervalt de garantie.

21.5 Het bedrijf MAER wijst alle verantwoordelijkheid af voor schade aan personen en/of zaken die voortvloeit uit het gebruik van afzonderlijke onderdelen van de machine, indien deze anders zijn uitgevoerd of gemonteerd dan in de oorspronkelijke staat.

22. Aanvullende instructies

22.1 Instructies voor noodsituaties:

1 Schakel de machine uit

2 Koppel de elektriciteitstoevoer los

3 Bel de publieke hulp

22.2 ACCESSOIRES:

De hogedrukreiniger kan worden voorzien van de juiste accessoires waarmee u met de machine kunt ontkalken, zandstralen, desinfecteren en ontstoppen.

Schalen	Roterend mondstuk
Om te zandstralen	Zandstraalkop
Om te desinfecteren	Schuimend mondstuk
Om te deblokken	Ontstopingsmondstuk

CONFORMITEITSVERKLARING



Fabrikant:

MAER IDROPULITRICI SNC
Via Torre65/2
24050 Torre Pallavicina (BG)
ITALIË

Verantwoordelijk voor het technisch dossier:

BOTTI GIUSEPPE
Benedenstraat 1
24050 Torre Pallavicina (BG)

Beschrijving van de machine: HOGEDRUKREINIGER

Uitvoering: COMPACT

Serienummer:

Jaar van constructie:

Nettovermogen geïnstalleerd:

Druk:

Stroom:

Gemeten akoestisch vermogensniveau: $L_w = 101$ dBa

Gegarandeerd akoestisch vermogensniveau: $L_w = 101$ dBa

Hierbij verklaren wij dat de hierboven genoemde machine voldoet aan de instructies van de machinerichtlijn 2006/42/CE en aan de overige

volgende CE-richtlijnen:

- Richtlijnen 92/42/EG
- Richtlijn 2000/14/CE Akoestische ingangen
- Richtlijn 2002/44/CE Trillingen
- Richtlijn 2004/108/CE ex 89/336/CE Elektromagnetische compatibiliteit
- Richtlijn 2014/35/EU ex Richtlijn 2006/95/CE ex 73/23/CE Lage spanning.

Voor de verificatie van de conformiteit zijn de volgende normen geraadpleegd:

- EN 292-1 / EN 292-2 / EN 60204-1 / EN 60335-2-79 / EN 60335-10

zoals beschreven in het technisch dossier, in de handleiding voor gebruik en onderhoud.

Het technische dossier wordt ingediend bij het bedrijf MAER IDROPULITRICI SNC.

Pallavicina-toren,

De wettelijke vertegenwoordiger
Agnese Maria Valcarenghi

